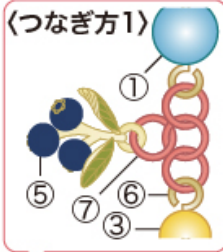


KR0849-1 秋モチーフチャームのセットアクセ2種 (ブルーベリー・ギンモクセイ)

〈ブルーベリー ネックレス〉



使用材料

- ① チェコ FP3面カット 約6mm…4個
- ② シルキーパール 約3mm…14個
又は、#5810 3mm…14個
- ③ シルキーパール 約4mm…17個
又は、#5810 4mm…17個
- ④ ジョイントパーツ リーフ No.2 2カン 約25mm…2個
- ⑤ チャーム ブルーベリー…3個
- ⑥ 9ピン 0.6×20…35本
- ⑦ 丸カン 0.6×3…11個
- ⑧ カニカン・アジャスターセット…1セット

使用道具

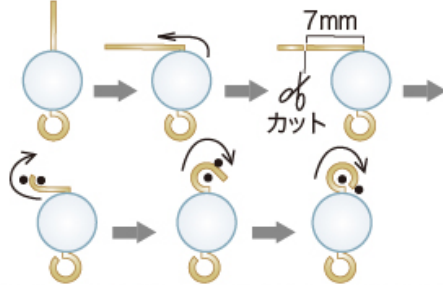
ヤットコ(平)・ヤットコ(丸)・ニッパー

作り方

- (1). 〈ピンの丸め方〉を参照し、⑥ 9ピンに① チェコ、パール(②・③)を通し、先を丸めたものを指示数個作る。 **Point**
- (2). 〈つなぎ方1~3〉・〈カンの開閉の仕方〉を参照し、(1)で作ったパーツ、④ ジョイントパーツ、⑤ チャームを⑦ 丸カンでつなぎ、⑧ カニカン・アジャスターを付属のCカンでつなげて完成。

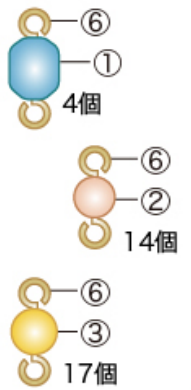
〈ピンの丸め方〉

●印:丸ヤットコの先



ピンにパーツを通し、ピンの根元を直角に折り曲げ根元から7mm程残しニッパーでカットする。ピンの先を丸ヤットコで挟み手首を返すように手前にゆっくり丸めて完成。

Point



〈カンの開閉の仕方〉



平ヤットコ2本を両手で持ち、両方のヤットコでカンの切れ目の両側を挟む。片方の手を手前に、もう片方の手を奥に動かすようにしつなぎ目を前後にずらしカンを開く。※とじる時も同じ工程をくり返す。

完成図



×悪い例



株式会社 貴和製作所 ※記事及び写真・イラストの無断転載を禁じます。
レシピについてのお問い合わせは03-3863-6413(月~金AM10:00~PM5:00)までご連絡ください。
※レシピは商品終了等により予告無く終了する場合がございます。予めご了承ください。(20230920)

材料・テクニックが見られる!
スマートフォンで
こちらのレシピを見る
kiwaseisakujo.jp/shop/g/gkr0849a/



KR0849-2 秋モチーフチャームのセットアクセ2種 (ブルーベリー・ギンモクセイ)

〈ブルーベリー ピース〉

使用材料

- ① #1088 SS29…2個
- ② チェコ FP3面カット 約6mm…6個
- ③ 真鍮チャーム リーフ…2個
- ④ キャスト石座 #1088 2カン SS29(約6mm)…2個
- ⑤ デザインピン 約0.6×30…6本
- ⑥ 丸カン 0.7×3.5…10個
- ⑦ ピース カン付…1ペア

使用道具

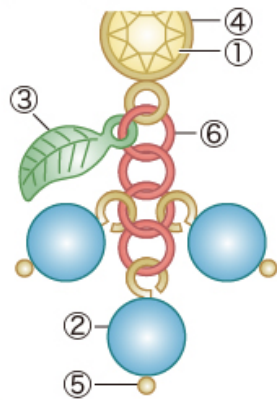
ヤットコ(平)・ヤットコ(丸)・ニッパー
 接着剤(多目的クラフトボンドNEOがおすすめ)

作り方

- (1). 〈接着の仕方〉を参照し、石座(④)に接着剤を塗り、① #1088を石座に水平になるように乗せ、完全に硬化させる。
- (2). 〈ピンの丸め方〉を参照し、⑤デザインピンに②チェコビーズを通し、先を丸めたものを指示数作る。 **Point**
- (3). 〈つなぎ方〉・〈カンの開閉の仕方〉を参照し、⑦ピース金具に(1)・(2)で作ったパーツ、③チャームを⑥丸カンでつなげる。
- (4). もう片耳分も左右対称になるように作り完成。



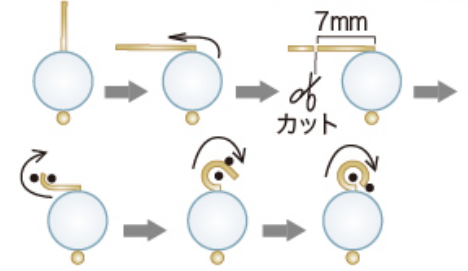
〈つなぎ方〉



〈接着の仕方〉

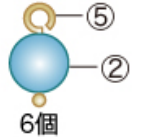


〈ピンの丸め方〉



●印: 丸ヤットコの先
 ピンにパーツを通し、ピンの根元を直角に折り曲げ根元から7mm程残しニッパーでカットする。ピンの先を丸ヤットコで挟み手首を返すように手前にゆっくり丸めて完成。

Point



〈カンの開閉の仕方〉



平ヤットコ2本を両手で持ち、両方のヤットコでカンの切れ目の両側を挟む。片方の手を手前に、もう片方の手を奥に動かすようにしつなぎ目を前後にずらしカンを開く。※とじる時も同じ工程をくり返す。

完成図



×悪い例



株式会社 貴和製作所 ※記事及び写真・イラストの無断転載を禁じます。

レシピについてのお問い合わせは03-3863-6413(月~金AM10:00~PM5:00)までご連絡ください。

※レシピは商品終了等により予告無く終了する場合がございます。予めご了承ください。(20230920)

材料・テクニックが見られる!

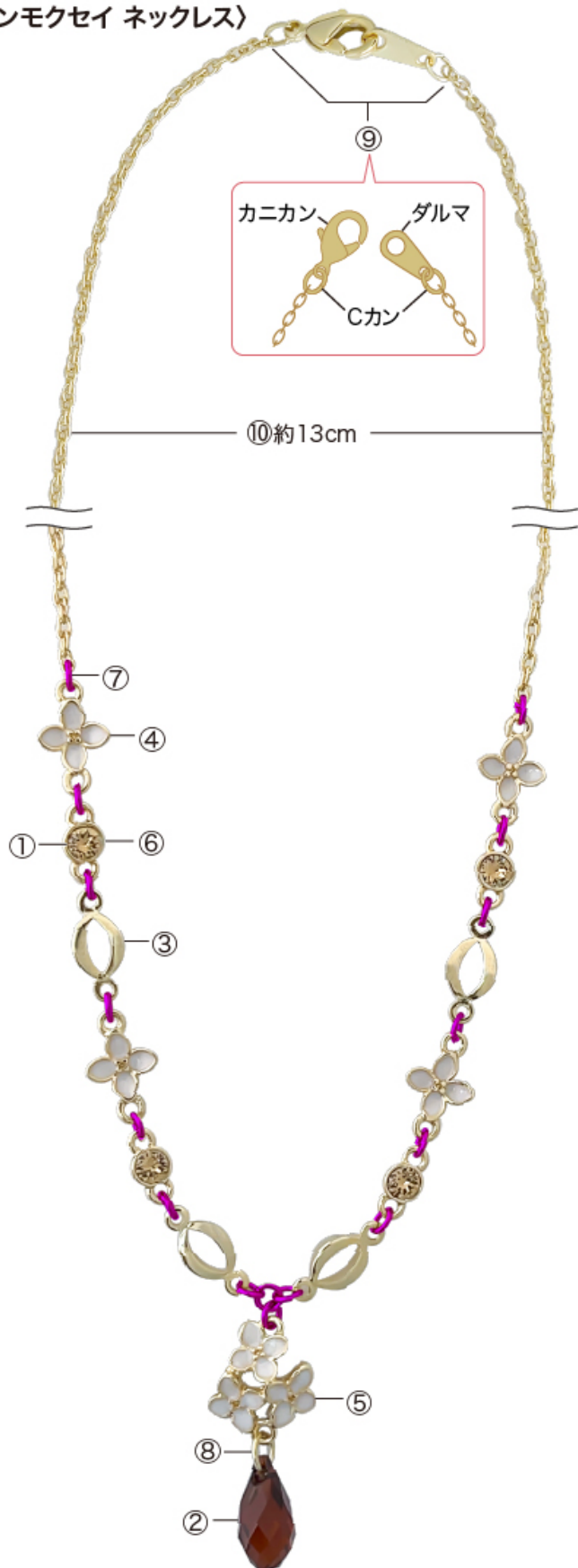
スマートフォンで
 こちらのレシピを見る

kiwaseisakujo.jp/shop/g/gkr0849a/



KR0849-3 秋モチーフチャームのセットアクセ2種 (ブルーベリー・ギンモクセイ)

〈ギンモクセイ ネックレス〉



使用材料

- ① #1088 PP24…4個
- ② #6010 11×5.5mm…1個
- ③ ジョイントパーツ オーバルフレーム 約7×5mm…4個
- ④ チャーム ギンモクセイNo.1 2カン…4個
- ⑤ チャーム ギンモクセイNo.2 2カン…1個
- ⑥ キャスト石座 #1088用 2カン PP24(約3mm)…4個
- ⑦ 丸カン 0.6×3…16個
- ⑧ 丸カン 0.6×4…1個
- ⑨ カニカン・板ダルマセット No.2…1セット
- ⑩ チェーン D225S…約26.5cm

使用道具

ヤットコ(平)・ニッパー
 接着剤(多目的クラフトボンドNEOがおすすめ)

はじめに…

- ⑩チェーン約13cm×2本を用意する。

作り方

- (1). 〈接着の仕方〉を参照し、石座(⑥)に接着剤を塗り、
 ① #1088を石座に水平になるように乗せ、完全に硬化させる。
- (2). 〈カンの開閉の仕方〉を参照し、(1)で作ったパーツ、
 ③ ジョイントパーツ、チャーム(④・⑤)を⑦丸カンでつなげる。
 さらに② #6010に⑧丸カンを通し、⑤につなげる。
- (3). 〈チェーンのつなげ方〉を参照し、(2)で作ったパーツの両端に⑩を
 ⑦丸カンでつなげ、さらに⑨カニカン・板ダルマをつなげて
 完成。

〈接着の仕方〉



〈チェーンのつなげ方〉



〈カンの開閉の仕方〉



平ヤットコ2本を両手で持ち、両方のヤットコでカンの切れ目の両側を挟む。
 片方の手を手前に、もう片方の手を奥に動かすようにしつなぎ目を前後にずらしカンを開く。
 ※とじる時も同じ工程をくり返す。



株式会社 貴和製作所 ※記事及び写真・イラストの無断転載を禁じます。
 レシピについてのお問い合わせは03-3863-6413(月～金AM10:00～PM5:00)までご連絡ください。
 ※レシピは商品終了等により予告無く終了する場合がございます。予めご了承ください。(20230920)

材料・テクニックが見られる!
 スマートフォンで
 こちらのレシピを見る
kiwaseisakujo.jp/shop/g/gkr0853a/



KR0849-4 秋モチーフチャームのセットアクセ2種 (ブルーベリー・ギンモクセイ)

〈ギンモクセイ イヤリング〉

使用材料

- ①#4228 8×4mm…2個
- ②#6010 11×5.5mm…2個
- ③チャーム ギンモクセイNo.1 2カン…2個
- ④キャスト石座 #4228用 2カン付 8×4mm…2個
- ⑤丸カン 0.6×3…4個
- ⑥丸カン 0.6×4…2個
- ⑦イヤリング ネジバネ丸玉 ヨコカン 3mm…1ペア

使用道具

ヤットコ(平)
接着剤(多目的クラフトボンドNEOがおすすめ)

作り方

- (1). 〈接着の仕方〉を参照し、石座(④)に接着剤を塗り、
①#4228を石座に水平になるように乗せ、完全に硬化させる。
- (2). 〈カンの開閉の仕方〉を参照し、(1)で作ったパーツに
⑦イヤリング金具、③チャームを⑤丸カンでつなげる。
さらに②#4228に⑥丸カンを通し、③につなげる。
- (3). もう片耳分も同様に作り完成。



〈接着の仕方〉



〈カンの開閉の仕方〉



平ヤットコ2本を両手で持ち、両方のヤットコでカンの切れ目の両側を挟む。
片方の手を手前に、もう片方の手を奥に動かすようにしつなぎ目を前後にずらしカンを開く。
※とじる時も同じ工程をくり返す。

完成図

×悪い例



株式会社 貴和製作所 ※記事及び写真・イラストの無断転載を禁じます。

レシピについてのお問い合わせは03-3863-6413(月～金AM10:00～PM5:00)までご連絡ください。

※レシピは商品終了等により予告無く終了する場合がございます。予めご了承ください。(20230920)

材料・テクニックが見られる!

スマートフォンで
こちらのレシピを見る

kiwaseisakujo.jp/shop/g/gkr0853a/

